

第三章 牙周组织概述及牙周疾病的预防

牙周组织概述

牙周组织由以下几个重要的部分组成。(图 3.1)

1. 牙槽骨和牙周韧带纤维能使牙齿固定在上颌骨和下颌骨的牙槽骨中，牙周组织韧带还能起缓冲作用。
2. 龈缘是独立存在的，它不与其他口腔组织相连。
3. 牙龈可保护龈缘避免在咀嚼时受到过分的冲击。

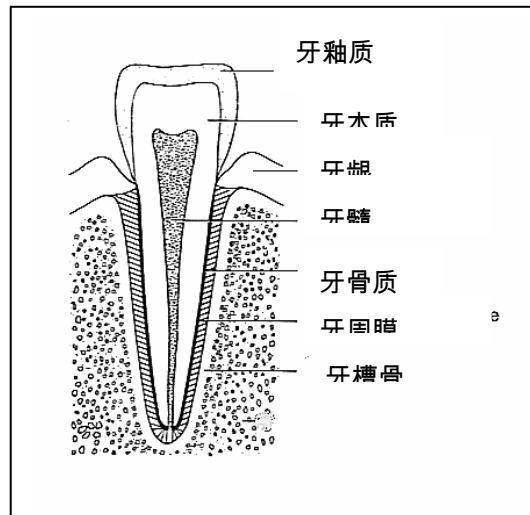


图 3.1 牙周组织

牙龈的结构

游离龈: 牙龈紧密附着于牙冠，游离龈和牙齿中间的空隙，叫**龈沟**。

附着龈: 向上与游离龈相连续，向下与牙槽粘膜相接，紧附于牙槽骨表面。

龈乳头: 两牙齿之间突出的牙龈。

健康牙龈的特征

- 颜色- 粉红
- 轮廓- 点彩，是由于牙周纤维韧带牵拉牙龈的结果。
- 稳定性- 坚固
- 用探针检查时牙龈不容易出血。

牙周组织疾病

病因

病原学大多认为牙周组织疾病是因为有**牙菌斑**，它是由于细菌粘连成稳固的团块，这样顽固的堆积大于两个周，以致形成**牙结石**，主要由矿物质组成，死的细菌和少量矿物质来源于唾液蛋白质的分解。在龈缘上形成的结石称为**龈上结石**，在龈缘下形成的结石称为**龈下结石**。新形成的结石是黄色的，容易变成黑色，这种情况是由于食物、茶、烟草造成的。牙结石常常发生的部位是在接近于有唾液腺体分泌口水的地方，(口腔底下颌前牙舌侧和上颌两颊侧的牙齿)。刷牙不能清除牙结石，**结石本身不是一种疾病**，然而，它的存在却使在清洁牙齿时有很多困难。

近来的研究表明牙周组织疾病是一个复杂而多因素造成的疾病，原因是潜在的致病微生物与局部及系统的身体之间出现了不平衡的反应。另外的一种说法，认为致病的一个具体原因是因为细菌的存在。因此，牙龈炎和牙周炎是两个主要的牙周组织疾病。

牙龈炎

- 牙龈发炎
- 如果注意个人的口腔卫生是可以改善的

症状和体征

- 颜色-红色
- 轮廓-没有点彩
- 红肿的牙龈
- 用探针检查容易出血
- 出现龈沟加深(牙龈沟深度大于 3mm)

牙龈炎的类型

牙龈炎可根据分布(局部，全部, 边缘)、病程(急性或慢性)或者病因来分类，分类如下：

1. **激素性牙龈炎**，包括怀孕时的牙龈炎和青春期的牙龈炎。(图 3.2a)
2. **急性坏死性溃疡型牙龈炎 (ANUG)**，原因是由于很不好的口腔卫生及压力和吸烟。它的特



a) 妊娠期牙龈炎

b) 急性坏死性溃疡型牙龈炎



c) 苯妥因纳诱发牙龈增生

d) 硝苯吡啶导致牙龈增生

图 3.2 牙龈炎的分类

另外的因素

- 不良的牙体修复
- 牙齿排列错位
- 不合适的假牙修复
- 长期口呼吸

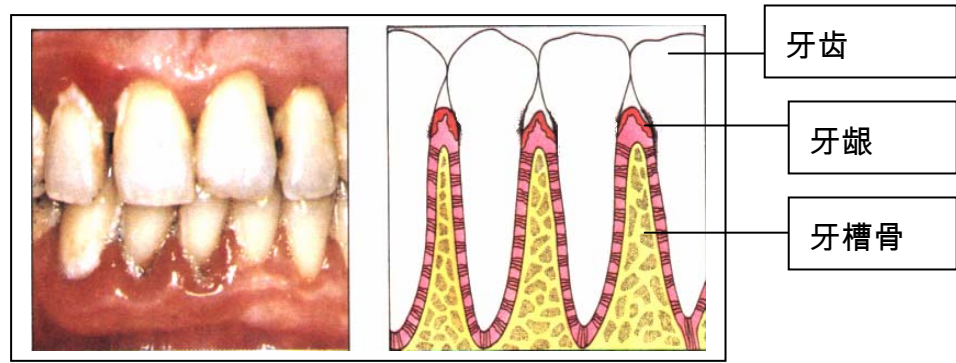
牙周炎

- 牙周膜发炎，特点是牙周系带与牙槽骨渐进性的萎缩和破坏。
- 很难恢复

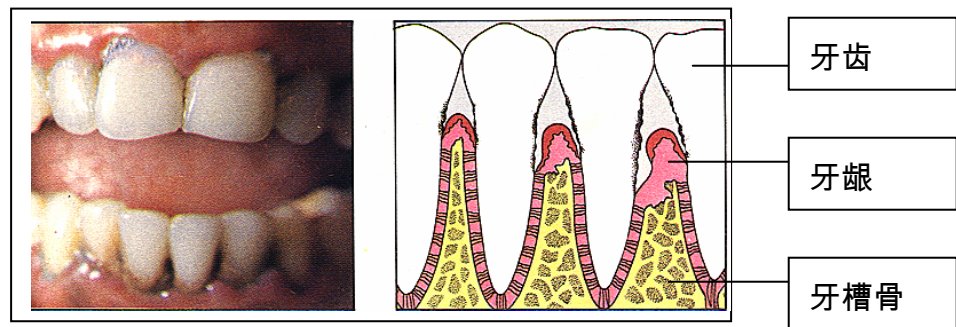
分类

牙周炎可根据分布 (局部或全部)和发作时期 (经期前和青春期)的不同来分类，根据病情进展分为：(图 3.3)

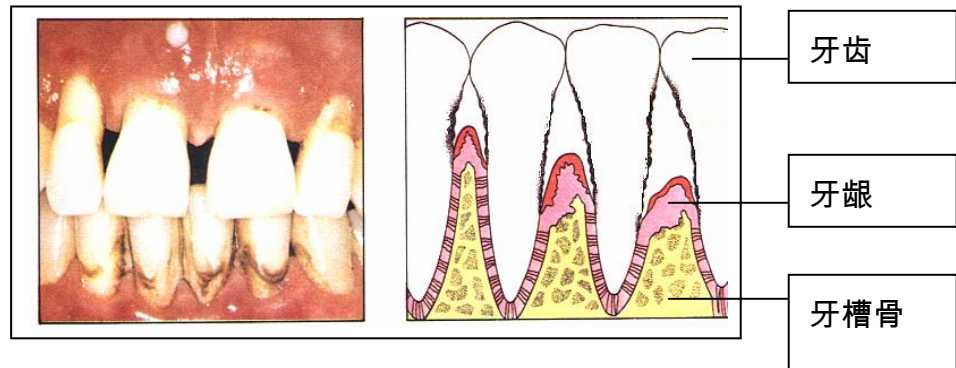
1. *轻度牙周炎*: 局部牙槽骨萎缩 2mm 或更少，牙周袋深度为 3-5mm。
2. *中度牙周炎*: 牙槽骨萎缩 3-5mm，牙周袋深度为 4-6mm，牙齿有松动。
3. *重度牙周炎*: 主要牙槽骨破坏严重，牙槽骨的萎缩大于 5mm, 牙周袋深度大于 6mm 及牙齿过度松动。



a) 轻度牙周炎



b) 中度牙周炎



c) 重度牙周炎

图 3.3 牙周炎的发展过程

牙周脓肿

牙周脓肿聚集在牙周带的局部 (图 3.3)。在口腔侧面运动时会使牙周带发生疼痛和相关的牙齿伴有松动。病人常常可以很清楚地说出疼痛的部位，并且是钝性持续性的疼痛。

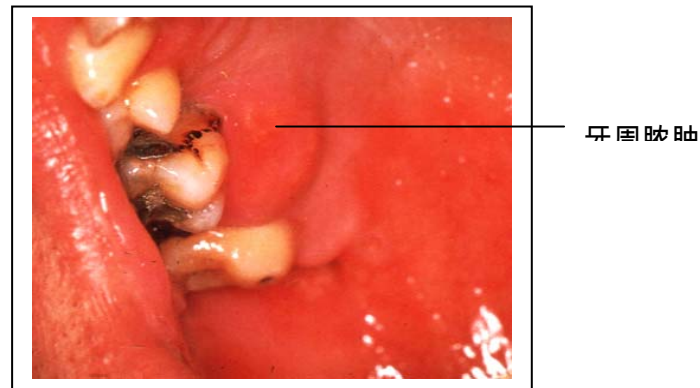


图 3.4 牙周脓肿

危险因素

1. 抽烟：与牙周组织的恶化和衰弱有直接的联系。
2. 艾滋病：艾滋病病人由于防卫机制的破坏增加了容易感染疾病的可能，同时也包括了牙周疾病。
3. 糖尿病：尤其是胰岛素依赖型糖尿病，如果病情得不到控制，会影响牙周组织的健康。
4. 压力：情绪压力可能导致牙周组织的破坏。

预防

1. 有效的口腔卫生：每天用含氟牙膏刷牙两次，通常在早餐后和晚上睡觉前，刷牙时不能清理到的地方可以使用牙签或牙线清理。
2. 避免抽烟的习惯。
3. 控制全身性的疾病如糖尿病。